

**МОСКОВСКИЙ ПРОЕКТНО-ИЗЫСКАТЕЛЬСКИЙ ИНСТИТУТ  
«МОСЖЕЛДОРПРОЕКТ»  
ФИЛИАЛ АО «РОСЖЕЛДОРПРОЕКТ»**

СРО-П-065-30112009  
Регистрационный номер 11 от 10.08.2009  
СРО-И-023-14012010  
Регистрационный номер 5 от 10.08.2009  
**Заказчик – ДКРС-Москва ОАО «РЖД»**

**«Организация пригородно-городского  
пассажирского железнодорожного движения на  
участке Крюково – Раменское (МЦД-3)»**

**Этап 26. Реконструкция тяговой подстанции Панки**

**ПРОЕКТ МЕЖЕВАНИЯ ТЕРРИТОРИИ ОБЪЕКТА**

**Раздел 3. Материалы по обоснованию проекта  
межевания территории. Графическая часть.  
Раздел 4. Материалы по обоснованию проекта  
межевания территории. Пояснительная записка.**

**5635.XXVI-1350-26-ПМ2**

**МОСКОВСКИЙ ПРОЕКТНО-ИЗЫСКАТЕЛЬСКИЙ ИНСТИТУТ  
«МОСЖЕЛДОРПРОЕКТ»  
ФИЛИАЛ АО «РОСЖЕЛДОРПРОЕКТ»**

СРО-П-065-30112009  
Регистрационный номер 11 от 10.08.2009  
СРО-И-023-14012010  
Регистрационный номер 5 от 10.08.2009  
**Заказчик – ДКРС-Москва ОАО «РЖД»**

**«Организация пригородно-городского  
пассажирского железнодорожного движения на  
участке Крюково – Раменское (МЦД-3)»**

**Этап 26. Реконструкция тяговой подстанции Панки**

**ПРОЕКТ МЕЖЕВАНИЯ ТЕРРИТОРИИ ОБЪЕКТА**

**Раздел 3. Материалы по обоснованию проекта  
межевания территории. Графическая часть.  
Раздел 4. Материалы по обоснованию проекта  
межевания территории. Пояснительная записка.**

**5635.XXVI-1350-26-ПМ2**

Главный инженер

Д.В. Загорулько

Главный инженер проекта

Е. В. Бровченко



Согласовано			
	Взам. инв. №		
	Подп. и дата		
	Инв. № подл.		

Заказчик: «Мосжелдорпроект» - филиал АО «Росжелдорпроект»

**«Организация пригородно-городского пассажирского  
железнодорожного движения на участке Крюково-Раменское  
(МЦД-3)»****Этап 26. Реконструкция тяговой подстанции Панки****ПРОЕКТ МЕЖЕВАНИЯ ТЕРРИТОРИИ ОБЪЕКТА****Раздел 3. Материалы по обоснованию проекта межевания  
территории. Графическая часть.****Раздел 4. Материалы по обоснованию проекта межевания  
территории. Пояснительная записка.****5635.XXVI-1350-26-ПМ2**

Главный инженер

А.А. Щербаков

Главный инженер проекта

А.В. Соломатин

Руководитель департамента градостроительства  
и землеустройства

А.В. Гундарев



Согласовано			
Взам. инв. №			
Подп. и дата			
Инв. № подл.			

## СОДЕРЖАНИЕ

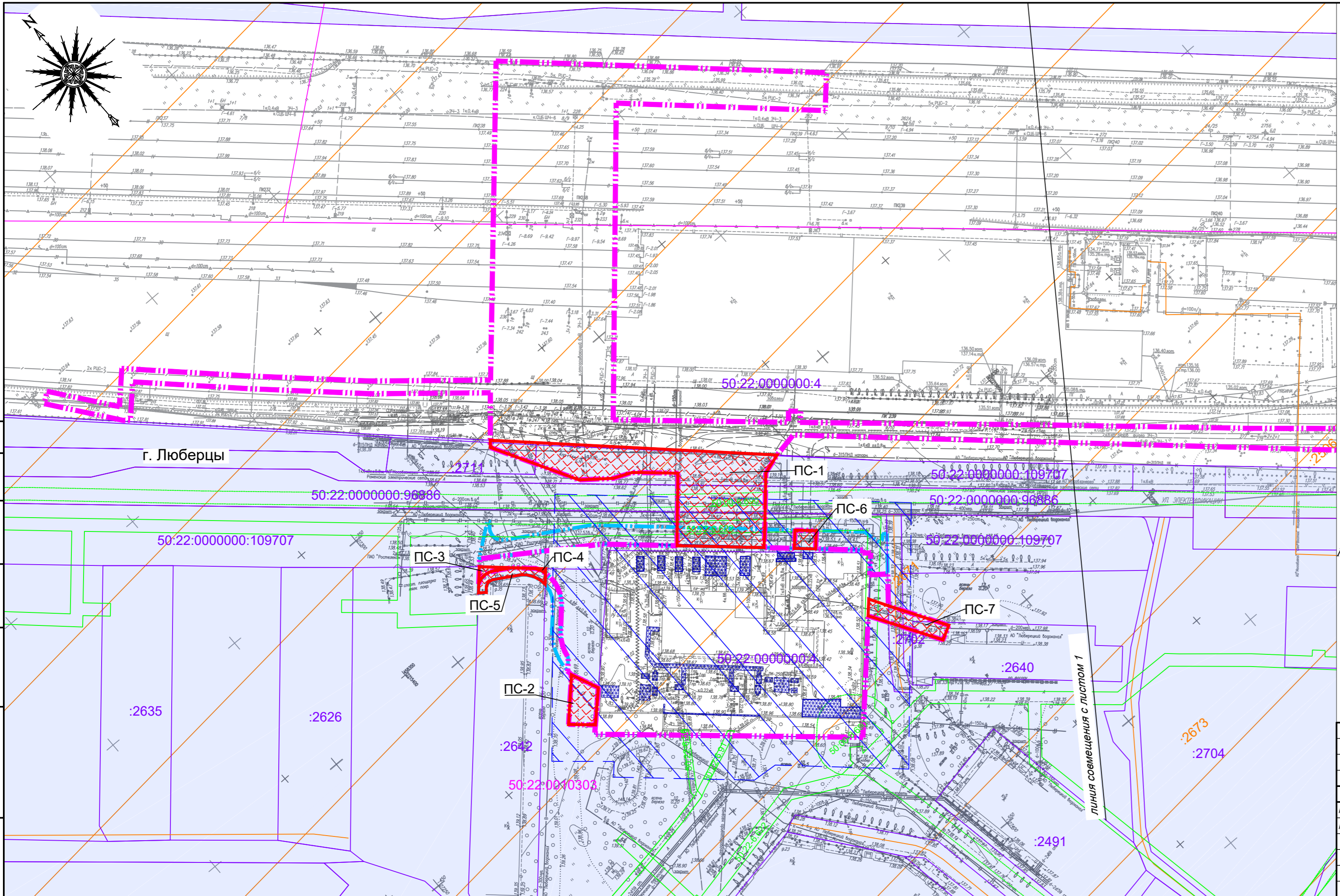
Раздел 3. Материалы по обоснованию проекта межевания территории. Графическая часть		
	Чертеж по обоснованию проекта межевания территории	6
Раздел 4. Материалы по обоснованию проекта межевания территории. Пояснительная записка		
1	Обоснование определения местоположения границ образуемого земельного участка с учетом соблюдения требований к образуемым земельным участкам, в том числе требований к предельным (минимальным и (или) максимальным) размерам земельных участков	10
2	Обоснование способа образования земельного участка	11
3	Обоснование определения размеров образуемого земельного участка	11
4	Обоснование определения границ публичного сервитута, подлежащего установлению в соответствии с законодательством Российской Федерации	16

Материалы по обоснованию проекта межевания территории объекта «Этап 26. Реконструкция тяговой подстанции Панки» в рамках реализации проекта «Организация пригородно-городского пассажирского железнодорожного движения на участке Крюково-Раменское (МЦД-3)»

---

### **Раздел 3. Материалы по обоснованию проекта межевания территории. Графическая часть**

---



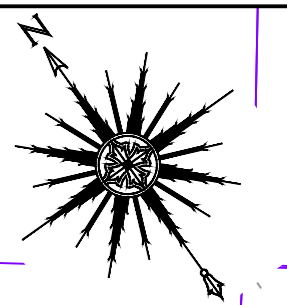
- Границы:**
- населенного пункта г. Люберцы
  - зоны планируемого размещения линейных объектов (планируемых элементов планировочной структуры)
  - зон планируемого размещения линейных объектов, подлежащих реконструкции в связи с изменением их местоположения
  - кадастровых кварталов
  - существующих земельных участков по сведениям ЕГРН
  - существующих ОКС по сведениям ЕГРН
  - существующих ОКС по сведениям инженерных изысканий
  - ЗОУИТ охранных зон инженерных коммуникаций
  - приаэродромной территории аэродрома Москва (Домодедово)
  - охранная зона ТП Панки, подлежащая установлению
  - публичных сервитутов, подлежащих установлению
- Обозначения:**
- 50:23:0100662 номер кадастрового квартала
  - :46 номер земельного участка
  - :55 номер ОКС
  - 50:00-6.690 реестровый номер охранной зоны инженерных коммуникаций
  - ПС-1 условный номер публичного сервитута, подлежащего установлению для размещения строительного городка
  - демонтируемые здания и сооружения

Примечание: не отображены в связи с их отсутствием:

1. Границы публичных сервитутов, установленных в соответствии с законодательством РФ;
2. Границы зон с особыми условиями использования территорий, подлежащих установлению, изменению в связи с размещением линейных объектов, подлежащих реконструкции в связи с их переносом из зон планируемого размещения линейных объектов либо в границах зон планируемого размещения линейных объектов;
3. Границы особо охраняемых природных территорий;
4. Границы территорий объектов культурного наследия, включённых в единый государственный реестр объектов культурного наследия (памятников истории и культуры) народов Российской Федерации, границы территорий выявленных объектов культурного наследия;
5. Границы лесничеств, участковых лесничеств, лесных кварталов, лесотаксационных выделов или частей лесотаксационных выделов.
6. Границы особо охраняемых природных территорий.

Согласовано
Взам. инв. №
Подп. и дата
Инв. № подл.

						«Этап 2б. Реконструкция тяговой подстанции Панки» в рамках реализации проекта «Организация пригородно-городского пассажирского железнодорожного движения на участке Крыково-Раменское (МЖД-3)»			
Изм.	Кол. уч.	Лист	№ док.	Подп.	Дата	Разработал	Назаренко Е.В.	05.2023	
Проверил				Савельева Д.С.	05.2023	Проверил	Савельева Д.С.	05.2023	
						Раздел 3 "Материалы по обоснованию проекта межевания территории. Графическая часть"	Стадия	Лист	Листов
						1:1000	ПМТ	1	3
						Чертеж по обоснованию проекта межевания территории			

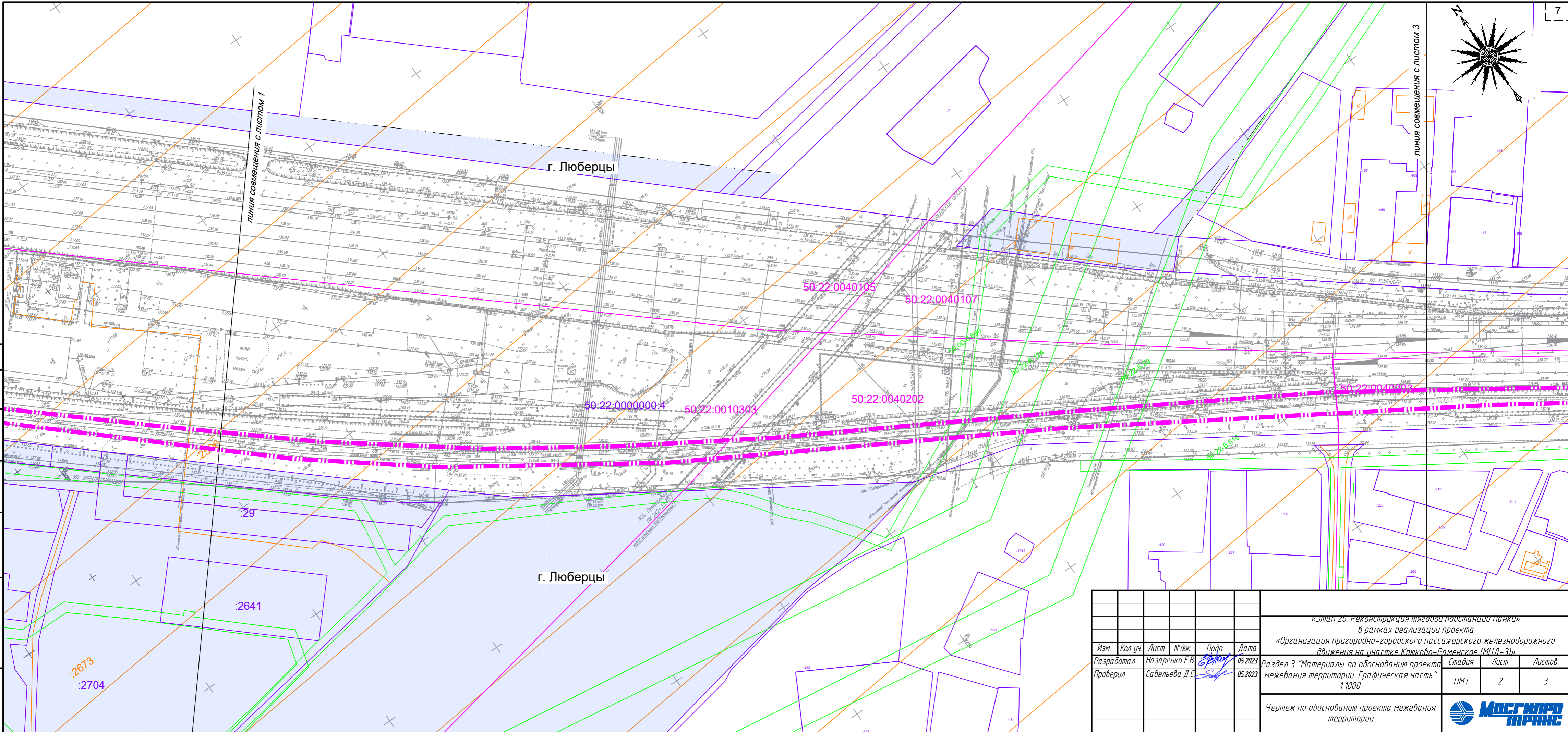


ЛИНИЯ СВЕЩЕНИЯ С ЛИСТОМ 1

ЛИНИЯ СВЕЩЕНИЯ С ЛИСТОМ 3

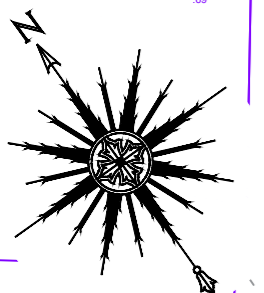
г. Люберцы

г. Люберцы

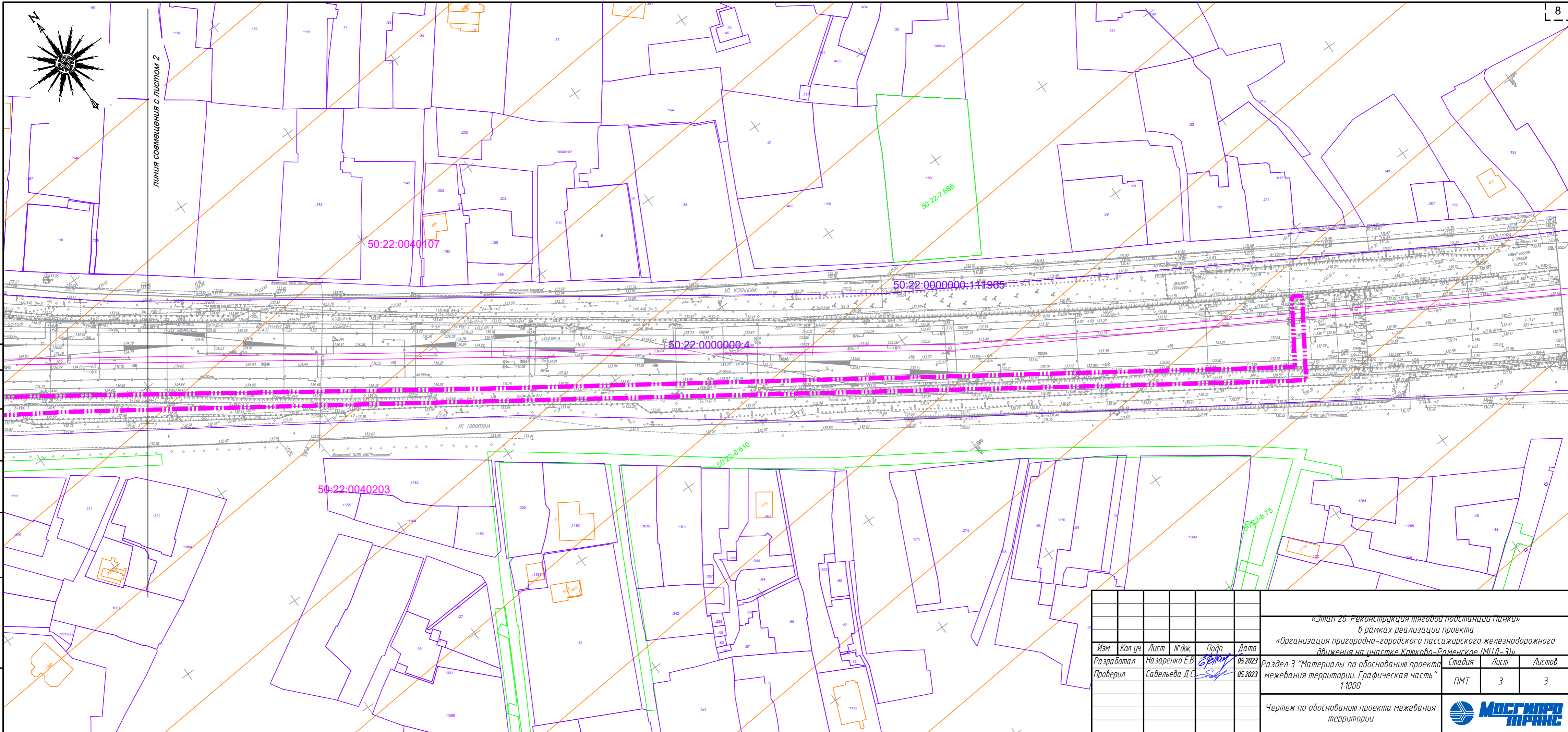


Согласовано  
Взам. инв. №  
Подп. и дата  
Инв. № подл.


						«Этап 2б. Реконструкция тяговой подстанции Панки» в рамках реализации проекта «Организация пригородно-городского пассажирского железнодорожного движения на участке Крюково-Арменское (МПЛ-3)»		
Изм.	Кол. уч.	Лист	№ док.	Подп.	Дата	Разработал	Назаренко Е.В.	05.2023
Проверил				Савельева Д.С.	05.2023	Раздел 3 "Материалы по обоснованию проекта межевания территории. Графическая часть" 1:1000		
						Стадия	Лист	Листов
						ПМТ	2	3
						Чертеж по обоснованию проекта межевания территории		



ЛИНИЯ СОВМЕЩЕНИЯ С ЛИСТОМ 2



Согласовано  
Взам. инв. №  
Подп. и дата  
Инв. № подл.

						«Этап 2б. Реконструкция тяговой подстанции Панки» в рамках реализации проекта «Организация пригородно-городского пассажирского железнодорожного движения на участке Кривада-Арменское (М11Л-3)»			
Изм.	Кол. уч.	Лист	№ док.	Подп.	Дата	Раздел 3 "Материалы по обоснованию проекта межевания территории. Графическая часть" 1:1000	Стадия	Лист	Листов
Разработал	Назаренко Е.В.			<i>Е.В. Назаренко</i>	05.2023		ПМТ	3	3
Проверил	Савельева Д.С.			<i>Д.С. Савельева</i>	05.2023	Чертеж по обоснованию проекта межевания территории			
									



Материалы по обоснованию проекта межевания территории объекта «Этап 26. Реконструкция тяговой подстанции Панки» в рамках реализации проекта «Организация пригородно-городского пассажирского железнодорожного движения на участке Крюково-Раменское (МЦД-3)»

---

**Раздел 4. Материалы по обоснованию проекта  
межевания территории. Пояснительная записка**

---

***1. Обоснование определения местоположения границ образуемого земельного участка с учетом соблюдения требований к образуемым земельным участкам, в том числе требований к предельным (минимальным и (или) максимальным) размерам земельных участков***

На основании части 9 статьи 43 Градостроительного кодекса РФ определение местоположения границ образуемых земельных участков и (или) изменяемых земельных участков осуществляется в соответствии с градостроительными регламентами и нормами отвода земельных участков для конкретных видов деятельности, иными требованиями к образуемым и (или) изменяемым земельным участкам, установленными федеральными законами и законами субъектов Российской Федерации, техническими регламентами, сводами правил.

Земельные участки с условными номерами ЗУ1, ЗУ2, ЗУ3 образованы в границах зоны планируемого размещения линейного объекта федерального значения (планируемого элемента планировочной структуры) и подлежит изъятию или резервированию для государственных нужд.

Согласно пункту 3 части 4 статьи 36 Градостроительного кодекса РФ действие градостроительного регламента не распространяется на земельные участки, предназначенные для размещения линейных объектов и (или) занятые линейными объектами.

В соответствии с пунктом 2 статьи 11.9 Земельного кодекса РФ предельные (максимальные и минимальные) размеры земельных участков, на которые действие градостроительных регламентов не распространяется или в отношении которых градостроительные регламенты не устанавливаются, определяются в соответствии с настоящим Кодексом, другими федеральными законами. Однако, законодательство Российской Федерации не содержит требований к предельным размерам земельных участков, предназначенных для размещения линейных объектов и (или) занятых линейными объектами. В связи с чем при определении местоположения границ земельных участков, образуемых в границах зоны планируемого размещения линейного объекта федерального значения (элемента планировочной структуры), не учитывались требования к предельным размерам земельных участков.

Земельный участок с условным номером ЗУ4 образован в границах зоны планируемого размещения линейного объекта подлежащего реконструкции в связи с изменением его местоположения.

Все образуемые земельные участки соответствуют требованиям пунктов 3-7 статьи 11.9 Земельного кодекса РФ.

Границы образуемых земельных участков с условными номерами ЗУ1, ЗУ2, ЗУ3 образуемых в границах зоны планируемого размещения линейного объекта федерального значения (элемента планировочной структуры), определены в соответствии с нормами отвода земельных участков для размещения конкретных видов объектов либо иными нормативными параметрами (ширина специальных зон, минимально допустимые расстояния и т.п.). Сведения о нормативных документах, обосновывающих границы планируемого элемента планировочной структуры, приведены в материалах по обоснованию проекта планировки территории (раздел 4 «Материалы по обоснованию проекта планировки территории. Пояснительная записка»).

Сводная информация представлена в Таблице 1.

## ***2. Обоснование способа образования земельного участка***

В соответствии с пунктом 1 статьи 11.2 Земельного кодекса РФ земельные участки образуются при разделе, объединении, перераспределении земельных участков или выделе из земельных участков, а также из земель, находящихся в государственной или муниципальной собственности.

Выбор способа образования земельного участка обусловлен расположением образуемых земельных участков:

- 1) в границах существующих земельных участков, сведения о которых внесены в ЕГРН;
- 2) на землях неразграниченной государственной собственности.

В первом случае осуществляется образование нового земельного участка путем изменения существующего (исходного) земельного участка. Во втором – образование нового земельного участка, подразумевающее первоначальное установление границ на землях, находящихся в государственной или муниципальной собственности.

Земельные участки с условными номерами ЗУ2, ЗУ3, ЗУ4 образованы в соответствии со статьей 11.3 Земельного кодекса РФ – образование земельных участков из земель или земельных участков, находящихся в государственной или муниципальной собственности.

Сводная информация представлена в Таблице 1.

## ***3. Обоснование определения размеров образуемого земельного участка***

Образование земельных участков осуществляется в границах зоны планируемого размещения линейного объекта федерального значения (элемента планировочной структуры).

Материалы по обоснованию проекта межевания территории объекта «Этап 26. Реконструкция тяговой подстанции Панки» в рамках реализации проекта «Организация пригородно-городского пассажирского железнодорожного движения на участке Крюково-Раменское (МЦД-3)»

В границах элемента планировочной структуры на период эксплуатации предусматривается размещение:

- объектов тяговой подстанции;
- сетей водопровода и канализации;
- технического проезда для передвижения служебного транспорта.

Размеры земельных участков, образуемых в границах зоны планируемого размещения линейного объекта федерального значения (элемента планировочной структуры), определены в соответствии с нормами отвода земельных участков для размещения конкретных видов объектов либо иными нормативными параметрами (ширина специальных зон, минимально допустимые расстояния и т.п.) на основании следующих документов:

- «Нормы отвода земельных участков, необходимых для формирования полосы отвода железных дорог, а также нормы расчета охранных зон железных дорог», утв. Приказом Минтранса РФ от 06.08.2008 № 126;

- СП 224.1326000.2014 «Тяговое электроснабжение железной дороги», утв. Приказом Минтранса России от 02.12.2014 № 330;

- ГОСТ 34062-2017 «Тяговые подстанции, трансформаторные подстанции и линейные устройства тягового электроснабжения железной дороги. Требования безопасности и методы контроля»;

- СП 42.13330.2016 «Градостроительство», утв. Приказом Минстроя России от 30.12.2016 № 1034/пр;

- ГОСТ Р 58818-2020 «Дороги автомобильные с низкой интенсивностью движения. Проектирование, конструирование и расчет» (введен в действие Приказом Росстандарта от 15.04.2020 N 165-ст).

Сводная информация представлена в Таблице 1.

Таблица 1

Условный номер образуемого земельного участка	Кадастровый номер исходного земельного участка / кадастрового квартала	Площадь образуемого земельного участка, кв. м	Местоположение образуемого земельного участка	Обоснование способа образования земельного участка		Обоснование определения местоположения границ образуемого земельного участка с учетом соблюдения требований к образуемым земельным участкам, в т.ч. требований к предельным (минимальным и (или) максимальным) размерам земельных участков  / Обоснование определения размеров образуемого земельного участка	
				Способ образования земельного участка	Нормативный документ, обосновывающий применение способа образования земельного участка	Назначение образуемого земельного участка	Нормативный документ, обосновывающий границы и размеры образуемого земельного участка
1	2	3	4	5	6	7	8
ЗУ1	50:22:0000000:109707	205	РФ, Московская область, ГО Люберцы, г. Люберцы, ул. Электрification и	Раздел земельного участка с сохранением земельного участка, раздел которого осуществлен, в измененных границах	ст. 11.4 Земельного кодекса Российской Федерации от 25.10.2001 №136-ФЗ	Размещение технического проезда для передвижения служебного транспорта	«Нормы отвода земельных участков, необходимых для формирования полосы отвода железных дорог, а также нормы расчета охранных зон железных дорог», утв. Приказом Минтранса РФ от 06.08.2008 № 126 СП 224.1326000.2014 «Тяговое электроснабжение железной дороги», утв. Приказом Минтранса России от 02.12.2014 № 330 ГОСТ 34062-2017 «Тяговые подстанции, трансформаторные подстанции и линейные устройства тягового электроснабжения железной дороги. Требования безопасности и методы контроля» СП 42.13330.2016 «Градостроительство», утв. Приказом Минстроя России от 30.12.2016 № 1034/пр ГОСТ Р 58818-2020 «Дороги автомобильные с низкой интенсивностью движения. Проектирование, конструирование и расчет» (введен в действие Приказом Росстандарта от 15.04.2020 N 165-ст)
ЗУ2	50:22:0010303	602	РФ, Московская область, ГО Люберцы, г.	Образование из земель, находящихся в государственной	ст. 11.3 Земельного Кодекса Российской	Размещение технического проезда для передвижения служебного	«Нормы отвода земельных участков, необходимых для формирования полосы отвода железных дорог, а также нормы расчета охранных зон железных дорог», утв. Приказом Минтранса РФ от 06.08.2008 № 126

Материалы по обоснованию проекта межевания территории объекта «Этап 26. Реконструкция тяговой подстанции Панки» в рамках реализации проекта «Организация пригородно-городского пассажирского железнодорожного движения на участке Крюково-Раменское (МЦД-3)»

Условный номер образуемого земельного участка	Кадастровый номер исходного земельного участка / кадастрового квартала	Площадь образуемого земельного участка, кв. м	Местоположение образуемого земельного участка	Обоснование способа образования земельного участка		Обоснование определения местоположения границ образуемого земельного участка с учетом соблюдения требований к образуемым земельным участкам, в т.ч. требований к предельным (минимальным и (или) максимальным) размерам земельных участков  / Обоснование определения размеров образуемого земельного участка	
				Способ образования земельного участка	Нормативный документ, обосновывающий применение способа образования земельного участка	Назначение образуемого земельного участка	Нормативный документ, обосновывающий границы и размеры образуемого земельного участка
1	2	3	4	5	6	7	8
			Люберцы, ул. Электрificazione и	или муниципальной собственности	Федерации от 25.10.2001 №136-ФЗ	транспорта	СП 224.1326000.2014 «Тяговое электроснабжение железной дороги», утв. Приказом Минтранса России от 02.12.2014 № 330 ГОСТ 34062-2017 «Тяговые подстанции, трансформаторные подстанции и линейные устройства тягового электроснабжения железной дороги. Требования безопасности и методы контроля» СП 42.13330.2016 «Градостроительство», утв. Приказом Минстроя России от 30.12.2016 № 1034/пр ГОСТ Р 58818-2020 «Дороги автомобильные с низкой интенсивностью движения. Проектирование, конструирование и расчет» (введен в действие Приказом Росстандарта от 15.04.2020 N 165-ст)
ЗУЗ	50:22:0010303	51	РФ, Московская область, ГО Люберцы, г. Люберцы, ул. Электрificazione и	Образование из земель, находящихся в государственной или муниципальной собственности	ст. 11.3 Земельного Кодекса Российской Федерации от 25.10.2001 №136-ФЗ	Размещение технического проезда для передвижения служебного транспорта	«Нормы отвода земельных участков, необходимых для формирования полосы отвода железных дорог, а также нормы расчета охранных зон железных дорог», утв. Приказом Минтранса РФ от 06.08.2008 № 126 СП 224.1326000.2014 «Тяговое электроснабжение железной дороги», утв. Приказом Минтранса России от 02.12.2014 № 330 ГОСТ 34062-2017 «Тяговые подстанции, трансформаторные подстанции и линейные устройства тягового электроснабжения железной дороги. Требования безопасности и методы контроля»

Материалы по обоснованию проекта межевания территории объекта «Этап 26. Реконструкция тяговой подстанции Панки» в рамках реализации проекта «Организация пригородно-городского пассажирского железнодорожного движения на участке Крюково-Раменское (МЦД-3)»

Условный номер образуемого земельного участка	Кадастровый номер исходного земельного участка / кадастрового квартала	Площадь образуемого земельного участка, кв. м	Местоположение образуемого земельного участка	Обоснование способа образования земельного участка		Обоснование определения местоположения границ образуемого земельного участка с учетом соблюдения требований к образуемым земельным участкам, в т.ч. требований к предельным (минимальным и (или) максимальным) размерам земельных участков  / Обоснование определения размеров образуемого земельного участка	
				Способ образования земельного участка	Нормативный документ, обосновывающий применение способа образования земельного участка	Назначение образуемого земельного участка	Нормативный документ, обосновывающий границы и размеры образуемого земельного участка
1	2	3	4	5	6	7	8
							СП 42.13330.2016 «Градостроительство», утв. Приказом Минстроя России от 30.12.2016 № 1034/пр ГОСТ Р 58818-2020 «Дороги автомобильные с низкой интенсивностью движения. Проектирование, конструирование и расчет» (введен в действие Приказом Росстандарта от 15.04.2020 N 165-ст)
ЗУ4	50:22:0010303	78	РФ, Московская область, ГО Люберцы, г. Люберцы, ул. Электрификации	Образование из земель, находящихся в государственной или муниципальной собственности	ст. 11.3 Земельного Кодекса Российской Федерации от 25.10.2001 №136-ФЗ	Пешеходная дорожка в рамках реализации программы «Народная тропа»	СП 42.13330.2016 «Градостроительство», утв. Приказом Минстроя России от 30.12.2016 № 1034/пр;

#### ***4. Обоснование определения границ публичного сервитута, подлежащего установлению в соответствии с законодательством Российской Федерации***

Публичный сервитут может быть установлен в соответствии со ст. 39.37 Земельного Кодекса РФ или ст. 4 Федерального закона от 31.07.2020 № 254-ФЗ «Об особенностях регулирования отдельных отношений в целях реализации приоритетных проектов по модернизации и расширению инфраструктуры и о внесении изменений в отдельные законодательные акты Российской Федерации» (далее – Закон № 254-ФЗ) в следующих целях: 1) размещение объектов электросетевого хозяйства, тепловых сетей и иных инженерных сетей, если указанные объекты являются объектами федерального, регионального или местного значения, либо необходимы для организации электро-, газо-, тепло-, водоснабжения населения и водоотведения, подключения (технологического присоединения) к сетям инженерно-технического обеспечения, либо переносятся в связи с изъятием земельных участков, на которых они ранее располагались, для государственных или муниципальных нужд; 2) складирование строительных и иных материалов, размещение временных или вспомогательных сооружений и (или) строительной техники, которые необходимы для обеспечения строительства, реконструкции, ремонта объектов транспортной инфраструктуры федерального, регионального или местного значения; 3) устройство пересечений железнодорожных путей с железнодорожными путями общего пользования на земельных участках, находящихся в государственной собственности, в границах полос отвода железных дорог; 4) устройство пересечений железнодорожных путей с автомобильными дорогами на земельных участках, находящихся в государственной или муниципальной собственности, в границах полосы отвода автомобильной дороги; 5) размещение железнодорожных путей в туннелях; 6) строительство линейных объектов инфраструктуры (за исключением линейных объектов, размещение которых делает невозможным дальнейшее использование земельного участка или его части в соответствии с установленным видом разрешенного использования); 7) реконструкция объектов инфраструктуры; 8) обеспечение строительства, реконструкции объектов инфраструктуры, в том числе проход, проезд, провоз строительных и иных материалов через земельный участок, размещение на земельном участке информационных щитов, указателей, предупредительных, межевых и геодезических знаков.

Закон № 254-ФЗ не регламентирует порядок определения границ устанавливаемых публичных сервитутов. Согласно части 7 статьи 4 Закона № 254-ФЗ, в обосновании необходимости установления публичного сервитута должны быть приведены реквизиты решения об утверждении проекта планировки территории, предусматривающего



Материалы по обоснованию проекта межевания территории объекта «Этап 26. Реконструкция тяговой подстанции Панки» в рамках реализации проекта «Организация пригородно-городского пассажирского железнодорожного движения на участке Крюково-Раменское (МЦД-3)»

размещение объекта инфраструктуры. В связи с чем системное толкование законодательства позволяет сделать вывод о том, что границы публичного сервитута определяются в соответствии с установленными документацией по планировке территории границами зон планируемого размещения объектов.

Согласно пункту 6 статьи 39.41 Земельного кодекса РФ границы публичного сервитута в целях, предусмотренных подпунктами 1, 3 и 4 статьи 39.37 Земельного кодекса РФ, определяются в соответствии с установленными документацией по планировке территории границами зон планируемого размещения объектов, а в случае, если для размещения инженерных сооружений, автомобильных дорог, железнодорожных путей разработка документации по планировке территории не требуется, в пределах, не превышающих размеров соответствующих охранных зон.

Таким образом, границы публичных сервитутов, подлежащих установлению, определены в соответствии с границами зон планируемого размещения объектов и границами зон планируемого размещения линейных объектов, подлежащих реконструкции в связи с изменением их местоположения, сведения о которых приведены в основной части и материалах по обоснованию проекта планировки территории (раздел 2 «Положение о размещении линейных объектов»; раздел 4 «Материалы по обоснованию проекта планировки территории. Пояснительная записка»).

Обоснование определения границ публичных сервитутов, подлежащих установлению в соответствии с законодательством Российской Федерации, представлено в Таблице 2.

Таблица 2

Условный номер публичного сервитута	Площадь, кв. м	Кадастровый номер земельного участка / кадастрового квартала, в отношении которых испрашивается публичный сервитут	Цель установления публичного сервитута	Вид проектируемого объекта	Обоснование границ и размера публичного сервитута
1	2	3	4	5	6
ПС-1	1 296	50:22:0010303 50:22:0000000:109707 50:22:0000000:96886 50:22:0010303:2711	Публичный сервитут подлежит установлению в соответствии с пунктом 2 части 5 статьи 4 Федерального закона от 31.07.2020 № 254-ФЗ «Об особенностях регулирования отдельных отношений в целях реализации приоритетных проектов по модернизации и расширению инфраструктуры и о внесении изменений в отдельные законодательные акты Российской Федерации»	Объекты контактной сети	Публичный сервитут устанавливается в границах зоны планируемого размещения объекта (обеспечение строительства), определенных в соответствии со следующими документами: – «Нормы отвода земельных участков, необходимых для формирования полосы отвода железных дорог, а также нормы расчета охранных зон железных дорог», утв. Приказом Минтранса РФ от 06.08.2008 № 126; – СП 224.1326000.2014 «Тяговое электроснабжение железной дороги», утв. Приказом Минтранса России от 02.12.2014 № 330; – ГОСТ 34062-2017 «Тяговые подстанции, трансформаторные подстанции и линейные устройства тягового электроснабжения железной дороги. Требования безопасности и методы контроля»; – СП 42.13330.2016 «Градостроительство», утв. Приказом Минстроя России от 30.12.2016 № 1034/пр
ПС-2	118	50:22:0010303	Публичный сервитут подлежит установлению в соответствии с пунктом 1 части 5 статьи 4 Федерального закона от 31.07.2020 № 254-ФЗ «Об особенностях регулирования отдельных отношений в целях реализации приоритетных проектов по модернизации и расширению инфраструктуры и о внесении изменений в отдельные законодательные акты Российской Федерации»	Территория для обеспечения строительства линейного объекта (строительный городок)	Публичный сервитут устанавливается в границах зоны планируемого размещения объекта, определенных в соответствии со следующими документами: – СП 48.13330.2019 «Организация строительства»; – МДС 12-46.2008 «Методические рекомендации по разработке и оформлению проекта

Материалы по обоснованию проекта межевания территории объекта «Этап 26. Реконструкция тяговой подстанции Панки» в рамках реализации проекта «Организация пригородно-городского пассажирского железнодорожного движения на участке Крюково-Раменское (МЦД-3)»

Условный номер публичного сервитута	Площадь, кв. м	Кадастровый номер земельного участка / кадастрового квартала, в отношении которых испрашивается публичный сервитут	Цель установления публичного сервитута	Вид проектируемого объекта	Обоснование границ и размера публичного сервитута
1	2	3	4	5	6
			Федерации»		организации строительства, проекта организации работ по сносу (демонтажу), проекта производства работ»; – СНиП 12-03-2001 «Безопасность труда в строительстве. Часть 1. Общие требования»; – СНИП 12-04-2002 «Безопасность труда в строительстве. Часть 2. Строительное производство»; – СТО НОСТРОЙ 2.33.52-2011 «ОРГАНИЗАЦИЯ СТРОИТЕЛЬНОЙ ПЛОЩАДКИ»
ПС-3	15	50:22:0010303:2642	Публичный сервитут подлежит установлению в соответствии с пунктом 1 части 5 статьи 4 Федерального закона от 31.07.2020 № 254-ФЗ «Об особенностях регулирования отдельных отношений в целях реализации приоритетных проектов по модернизации и расширению инфраструктуры и о внесении изменений в отдельные законодательные акты Российской Федерации»	Размещение технического проезда для передвижения служебного транспорта	Публичный сервитут устанавливается в границах зоны планируемого размещения линейного объекта (строительство, эксплуатация), определенных в соответствии с постановлением Правительства РФ от 02.09.2009 №717 «О нормах отвода земель для размещения автомобильных дорог и (или) объектов дорожного сервиса»
ПС-4	2	50:22:0010303:2642	Публичный сервитут подлежит установлению в соответствии с пунктом 1 части 5 статьи 4 Федерального закона от 31.07.2020 № 254-ФЗ «Об особенностях регулирования отдельных отношений в целях реализации приоритетных проектов по модернизации и расширению инфраструктуры и о внесении изменений в отдельные законодательные акты Российской Федерации»	Размещение технического проезда для передвижения служебного транспорта	Публичный сервитут устанавливается в границах зоны планируемого размещения линейного объекта (строительство, эксплуатация), определенных в соответствии с постановлением Правительства РФ от 02.09.2009 №717 «О нормах отвода земель для размещения автомобильных дорог и (или) объектов дорожного сервиса»
ПС-5	62	50:22:0010303:2642	Публичный сервитут подлежит установлению в соответствии с пунктом 1 части 5 статьи 4 Федерального закона от 31.07.2020 № 254-ФЗ «Об особенностях регулирования отдельных отношений в целях реализации приоритетных	Пешеходная дорожка в рамках реализации программы «Народная тропа»	Публичный сервитут устанавливается в границах зоны планируемого размещения линейных объектов, подлежащих реконструкции в связи с изменением их местоположения определенных в соответствии со сводом правил СП 42.13330.2016

Материалы по обоснованию проекта межевания территории объекта «Этап 26. Реконструкция тяговой подстанции Панки» в рамках реализации проекта «Организация пригородно-городского пассажирского железнодорожного движения на участке Крюково-Раменское (МЦД-3)»

Условный номер публичного сервитута	Площадь, кв. м	Кадастровый номер земельного участка / кадастрового квартала, в отношении которых испрашивается публичный сервитут	Цель установления публичного сервитута	Вид проектируемого объекта	Обоснование границ и размера публичного сервитута
1	2	3	4	5	6
			проектов по модернизации и расширению инфраструктуры и о внесении изменений в отдельные законодательные акты Российской Федерации»	(улично-дорожная сеть)	«Градостроительство», утв. Приказом Минстроя России от 30.12.2016 № 1034/пр
ПС-6	39	50:22:0000000:109707	Публичный сервитут подлежит установлению в соответствии с пунктом 2 части 5 статьи 4 Федерального закона от 31.07.2020 № 254-ФЗ «Об особенностях регулирования отдельных отношений в целях реализации приоритетных проектов по модернизации и расширению инфраструктуры и о внесении изменений в отдельные законодательные акты Российской Федерации»	Точка подключения к водопроводной сети	Публичный сервитут устанавливается в границах зоны планируемого размещения линейных объектов, подлежащих реконструкции в связи с изменением их местоположения определенных в соответствии со сводом правил СП 42.13330.2016 «Градостроительство», утв. Приказом Минстроя России от 30.12.2016 № 1034/пр
ПС-7	127	50:22:0010303:2702; 50:22:0010303:2640; 50:22:0010303	Публичный сервитут подлежит установлению в соответствии с пунктом 2 части 5 статьи 4 Федерального закона от 31.07.2020 № 254-ФЗ «Об особенностях регулирования отдельных отношений в целях реализации приоритетных проектов по модернизации и расширению инфраструктуры и о внесении изменений в отдельные законодательные акты Российской Федерации»	Реконструкция существующей канализационной сети, точка подключения к канализационной сети	Публичный сервитут устанавливается в границах зоны планируемого размещения линейных объектов, подлежащих реконструкции в связи с изменением их местоположения определенных в соответствии со сводом правил СП 42.13330.2016 «Градостроительство», утв. Приказом Минстроя России от 30.12.2016 № 1034/пр

